

9 MANUEL DU REVENDEUR POUR SR PA152/162.32.S



SOMMAIRE

9.1 Introduction concernant le capteur	2
9.2 Spécifications	2
9.2.1 Aperçu et description.....	3
9.2.2 Précautions.....	3
9.3 Installation du capteur	4
9.3.1 Liste des outils à utiliser.....	4
9.3.2 Installer le capteur.....	4
9.3.3 Retirer le capteur.....	6

9.1 INTRODUCTION CONCERNANT LE CAPTEUR



- Nom: Capteur de vitesse BB
- Modèle: SR PA152.32.S / SR PA162.32.S
- Portée : il est applicable au BB standard de 68 mm
- Le matériau du capuchon de verrouillage est en aluminium.

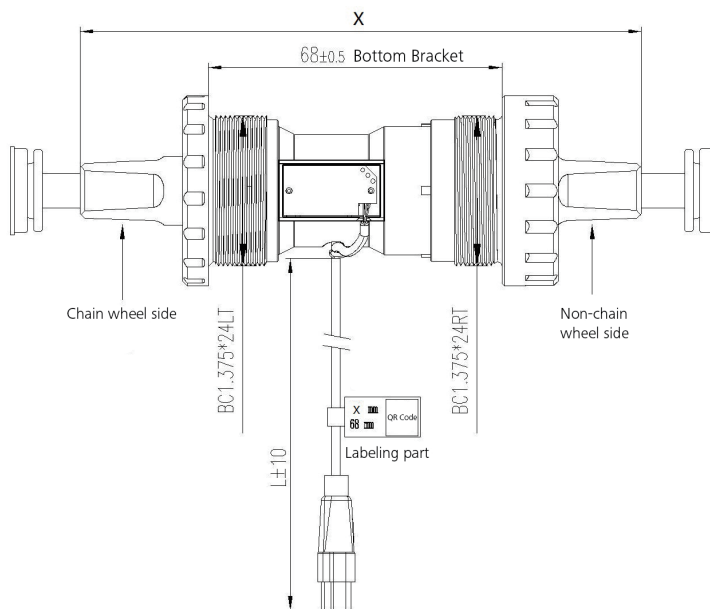
i Il s'agit d'un capteur de vitesse pour le BB (boîtier de pédalier). Ce capteur de vitesse BB de haute qualité et performant est installé sur des vélos électriques ou des tricycles. La CPU traite les signaux de vitesse collectés par le capteur de vitesse au moyen d'une induction sans contact et analyse le sens de fonctionnement du moteur. Le capteur de vitesse (y compris son PCBA) étant intégré au BB, il est protégé des frottements et bénéficie d'une durée de vie plus longue.

9.2 SPÉCIFICATIONS

Modèle: SR PA 152.32.S / SR PA 162.32.S

Tension nominale (mA)	< 10
Norme de filetage	BC1.37"*24
Température extérieure Temperatures	-20 C ~60 C
Longueur de l'arbre (mm)	126 / 130
Norme	JIS
Largeur BB (mm)	68
Tension nominale (V)	4.5-5.5
Impulsions par tour	32

9.2.1 Aperçu et description



X: (Longueur d'arbre du SR PA152.32.S) : 126mm

X: (Longueur d'arbre du SR PA162.32.S) : 130mm

Longueur du connecteur (mm), type de connecteur: 150 G6.5.4 / 950 G6.5.4

9.2.2 Précautions

- Le Pedelec doit être stocké dans une pièce sèche et ventilée. Évitez de ranger le Pedelec à proximité d'objets magnétiques puissants.
- Ne doit pas être utilisé pendant une longue période de surcharge.
- Ne doit pas être utilisé dans les flaques d'eau.



Ne pas mettre en contact les matériaux magnétiques avec des produits (principalement les axes)



Si la batterie tombe au sol ou est exposée à un impact ou à un événement similaire, cessez toute utilisation de la batterie.



L'installation et le démontage doivent être effectués conformément aux procédures prescrites pour éviter la rupture des lignes.

9.3 INSTALLATION DU CAPTEUR

9.3.1 Liste des outils à utiliser

Utilisation des outils

Pour fixer ou retirer le capuchon de verrouillage sur le capteur

Outils



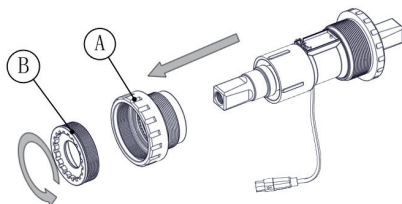
Outils spéciaux

9.3.2 Installer le capteur

Exigences d'assemblage:

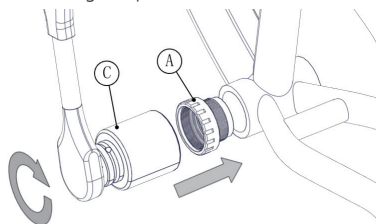
- Norme de filetage: BC1.37"*24
- Le côté de la roue avec la chaîne doit avoir le filetage à gauche.
- Le côté de la roue sans chaîne doit avoir un filetage à droite.
- Boîtier de pédalier: 68mm±0.5

1. Retirez le capuchon de verrouillage gauche (A) du boîtier de pédalier et (B) du capteur.

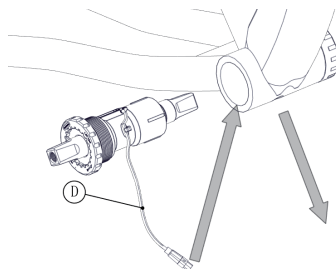


2. Vérifiez s'il y a des éclats de fer, des bavures ou de la peinture sur le filetage intérieur du BB. Le cas échéant, veuillez nettoyer. Appliquez de la graisse sur le capuchon fileté.

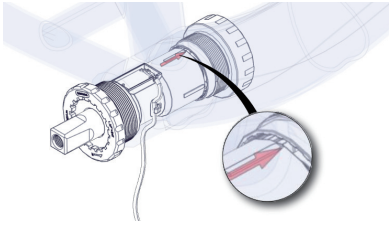
3. Vissez d'abord le capuchon de verrouillage gauche (A) dans le sens des aiguilles d'une montre depuis le côté de la roue sans chaîne dans le boîtier du pédalier, puis fixez-le avec des outils spéciaux (C). Couple de serrage requis: 30 Nm. (Max)



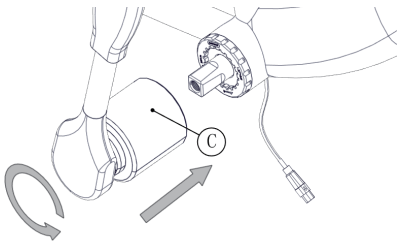
4. Poussez le câble (D) du capteur du côté de la roue ayant la chaîne à travers le trou du support inférieur. Assurez-vous que le câble ne glisse pas dans le support inférieur.



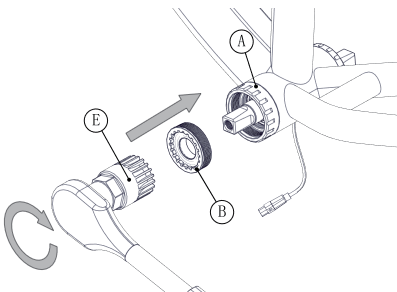
5. Placez le capteur dans le BB du cadre et vissez le capuchon de verrouillage (du côté de la roue avec la chaîne) dans le sens contraire des aiguilles d'une montre dans le BB.



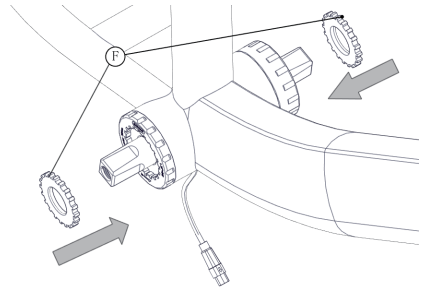
6. Vissez le capuchon de verrouillage dans le sens inverse des aiguilles d'une montre dans le boîtier de pédalier et fixez-le avec des outils spéciaux (C). Couple de serrage requis: 30 Nm (max).



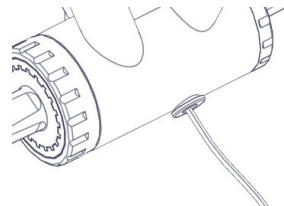
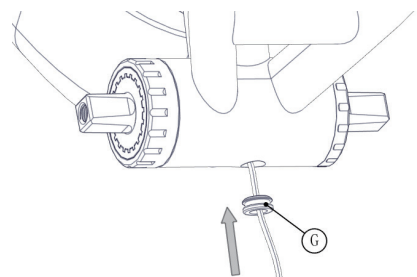
7. Vissez le capuchon de verrouillage (B) dans le sens des aiguilles d'une montre dans le capuchon de verrouillage (A) côté roue sans chaîne avec des outils spéciaux (E). Exigence de couple de serrage: 8 Nm, assurez-vous que l'arbre n'est pas desserré et peut tourner librement.



8. Mettez le bouchon anti-poussière (F) des deux côtés de l'arbre.



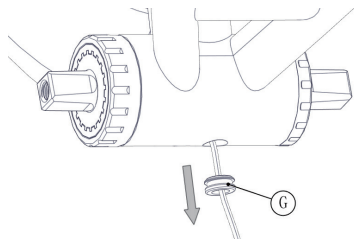
9. Insérez l'anneau en caoutchouc (G) dans le trou de sortie du câble.



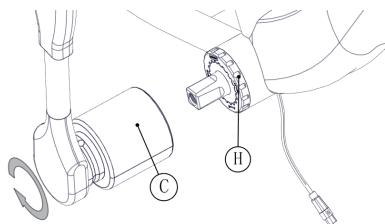
10. Installez les manivelles sur l'arbre central et vissez le boulon M8 pour fixer les manivelles.

9.3.3 Retirer le capteur

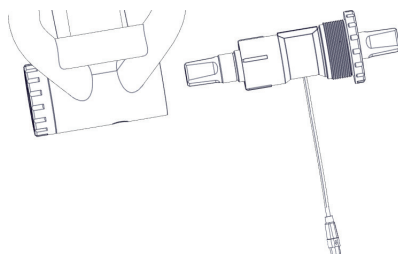
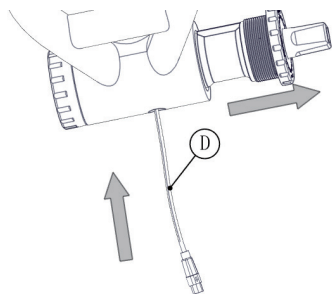
1. Retirez l'anneau en caoutchouc (G)



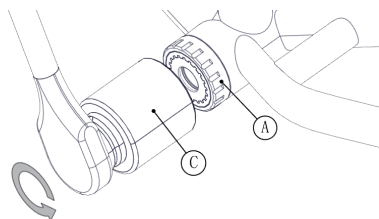
2. Dévissez le capuchon de verrouillage (H) avec des outils spéciaux (C).



3. Poussez le câble (D) hors du trou et retirez le capteur du cadre.



4. Dévissez dans le sens inverse des aiguilles d'une montre le capuchon de verrouillage (A) du côté opposé à la roue ayant la chaîne avec des outils spéciaux (C).



5. Terminez le démontage.

